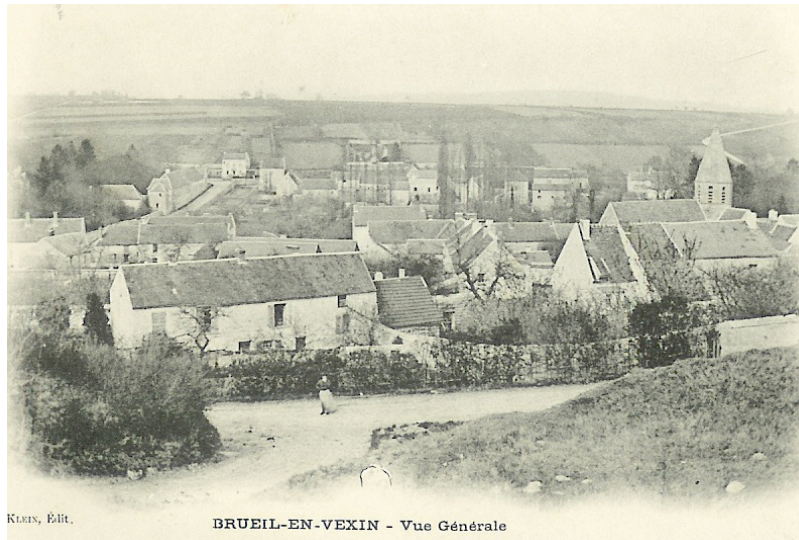


BRUEIL-EN-VEXIN

*Brueil (du gaulois brogilum) : petit bois clos par un mur ou par une haie.
Vexin : Région occupée par les Vélocastes.*



Quelques dates de la vie économique et politique

- Dans une chartre de 832 au sujet des redevances dues à l'Abbaye de Saint-Denis on trouve pour la première fois mention du village de Brueil.
- En 1204 Philippe Auguste réunit définitivement le Comté de Meulan (dont faisait partie Brueil) à la couronne. Hugues, chevalier et seigneur de Brueil, "prêta hommage" au roi.
- Le XIII^{ème} siècle et le début du XIV^{ème} siècle furent une période de prospérité pour notre région. Sous le règne de St Louis, pratiquement tous les serfs étaient affranchis, les campagnes nourrissaient une population très dense, le village comptait alors 50 feux¹. La surface ses terres cultivées était la même qu'en 1960.
- Vers le milieu du XIV^{ème} siècle tout changea : mauvaises récoltes, épidémies (peste noire..), début de la guerre de 100 ans. Le Vexin souffrit des conflits entre anglais et

¹« **Feu** : au temps où, pour des raisons fiscales, c'est le ménage, le foyer, qu'on voulait connaître pour répartir l'impôt en fonction des capacités pécuniaires de chacun, le feu est l'ensemble des personnes, le plus souvent liées par le sang, qui vivent sous le même toit, mangent et se chauffent au même foyer. Le feu a le plus souvent une valeur moyenne de quatre ou cinq personnes. »

français, la ville de Meulan fut plusieurs fois prise par les anglais, les troupes et des bandes de malfrats ravagèrent la campagne.

La forteresse de Meulan ayant subi des dommages, en 1365 les habitants des communes avoisinantes, dont Brueil, durent payer une taxe sur le vin pour sa restauration.

Une série de graves perturbations climatiques accentuèrent la misère : la Seine gela 18 jours en janvier 1423, déborda en 1427, gela à nouveau en 1432 et 1435.

Entre 1328 et 1450, la population des campagnes diminua de 30 à 50% car beaucoup de paysans avaient fui vers les villes.

- Au XVI^{ème} siècle les guerres de religion succédèrent aux guerres étrangères, mais les luttes ne furent pas sanglantes dans la région de Meulan où la majorité de la population resta catholique.

En 1636 les habitants du village de Brueil durent aller travailler par corvées aux fortifications de la ville de Meulan et servir à la garde.

- Au XVII^{ème} siècle l'ensemble de la campagne vexinoise était riche, et pourtant des crises économiques, famines et épidémies se succédèrent. On trouve surtout mention des moments difficiles. Par exemple, durant l'hiver 1693-94 le curé d'Aubergenville écrivait : « les bleds (blés) étaient de si mauvaise qualité que le pain ne nourrissait pas comme à l'ordinaire, peu de temps après avoir mangé on était encore dévoré par la faim. C'est à cela qu'on doit attribuer la mortalité qui arriva alors ».

L'hiver de 1740 fut redoutable, en 1775 ce fut « la guerre des farines », le prix du blé doubla.

- Pendant la Révolution la vie au village fut moins difficile qu'à Paris mais elle fut perturbée par la mobilisation des jeunes gens, les réquisitions ²: le 4 germinal an III (24 mars 95) le gouvernement décréta en effet la réquisition de tous les grains et farines dans un rayon de 20 lieues autour de Paris pour nourrir la capitale, ce fut la famine dans toute la région de Meulan. On réquisitionna aussi les animaux, la paille, le fourrage et l'avoine. Les vigneronns arrachèrent une partie de leurs vignes pour planter des pommes de terre.

- Notre région vécut ensuite les occupations étrangères de 1815 et de 1870, mais il n'y eut pas de grand changement politique. Les événements marquants se situèrent surtout sur le plan économique (apparition du chemin de fer) et démographique (diminution de la population de la campagne au profit de la vallée de la Seine).

- Le Vexin échappa à la ruée de l'armée allemande en 1914.

- Brueil fut par contre occupé de juin 1940 à août 1944.

En 1940 de nombreux habitants partirent en zone libre. Ils revinrent progressivement ensuite et subirent l'occupation allemande.

En août 1944, les habitants du village reçurent l'ordre des autorités allemandes d'évacuer le village pour se réfugier dans la carrière de Damply. Ils y restèrent une semaine pendant que se déroulait dans toute la région la bataille du Vexin³.

² Voir Brueil et la Révolution

³ Consulter le livre de M. Renoult « La tête de Pont de Mantes, La bataille du Vexin » pour avoir un récit détaillé de cette période.

Appartenance administrative de notre village

- En **1790** la France fut découpée en départements, districts, cantons et communes. Celles-ci remplacèrent les paroisses. Brueil qui était jusqu'alors rattaché au doyenné de Magny fit alors partie de l'arrondissement de Mantes, canton de Fontenay-St-Père.
- En **1803** le village devint l'une des communes du canton de Limay.
- En **1881** le hameau de la Chartre, qui dépendait de Juziers, fut rattaché à Brueil.
- Par décret du 14 juin 1890, la commune de Brueil fut autorisée à porter la dénomination de Brueil-en-Vexin.
- En **1967** après la suppression de la Seine et Oise, Brueil devint commune du département des Yvelines.
- La commune fit partie dès sa création du Parc Naturel Régional du Vexin Français en mai **1995**.

Evolution de la population de Brueil

➔ D'après l'historien de la vie de St Gaucher (François de Blois), en 1099, La Chartre comptait 78 habitants et avait 22 maisons d'habitations (La Chartre faisait alors partie de Juziers, et ceci jusqu'en 1881).

➔ Au milieu du XIII^{ème} siècle Brueil avait 50 feux, c'est à dire entre 150 et 180 habitants.

➤ Au XVIII^{ème} siècle, on constata partout une augmentation de la population, due entre autres à la disparition des grandes famines et des épidémies.

➤ La population fut ensuite fluctuante. Le dépeuplement des campagnes eut de nombreuses causes : la construction du chemin de fer en 1851, la transformation de l'agriculture, le changement du mode de vie etc.

➤ La population ne cesse d'augmenter depuis 1946.

La population de Brueil lors des recensements

■ Nre Hab.

